

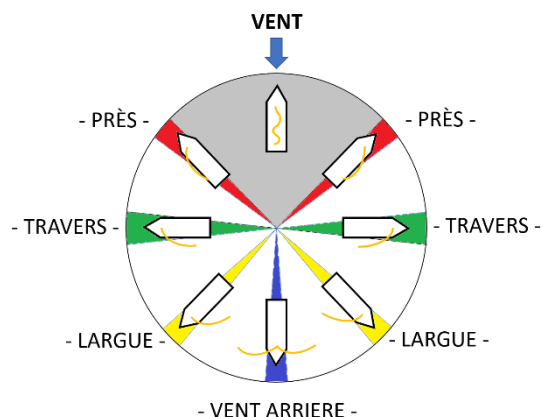
## NAVIGATION EN EQUIPAGE AVEC DES PERSONNES SOURDES OU MALENTENDANTES

La navigation avec des personnes sourdes ou malentendantes demande quelques adaptations avant tout pédagogique plus que technique.

Le principal enjeu reste la communication. Mais avec quelques outils et signes, on élimine les principales difficultés.

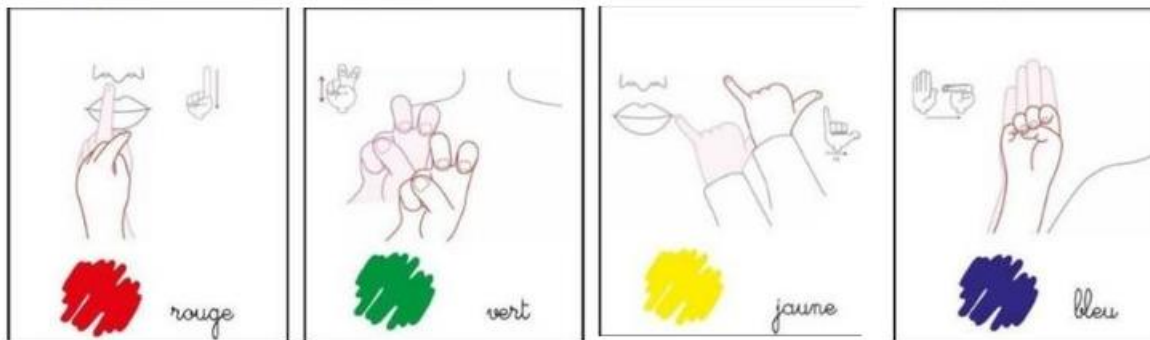
### Voici quelques méthodes et conseils :

- Si les personnes lisent sur les lèvres, prendre le réflexe de capter leur regard et leur attention avant de parler. Pour capter cette attention, on peut soit faire un geste dans leur champ de vision, soit tapoter le bras, l'épaule, la jambe.
- La première chose à faire (comme avec n'importe quel public) est d'expliquer la voile (action du vent sur le bateau / allure du bateau par rapport au vent / réglages des voiles, etc). Cet apprentissage peut commencer à terre et se poursuivre sur l'eau. Si les personnes lisent sur les lèvres, on peut expliquer tout cela simplement en communiquant à l'oral. On peut également s'aider de dessins sur une ardoise et d'une petite réplique de bateau cartonnée (pratique pour s'exercer à bien régler sa voile en fonction du vent). Ce n'est qu'après cet apprentissage que nous pourrions aborder les petites adaptations à mettre en place pour le public sourd ou malentendant.

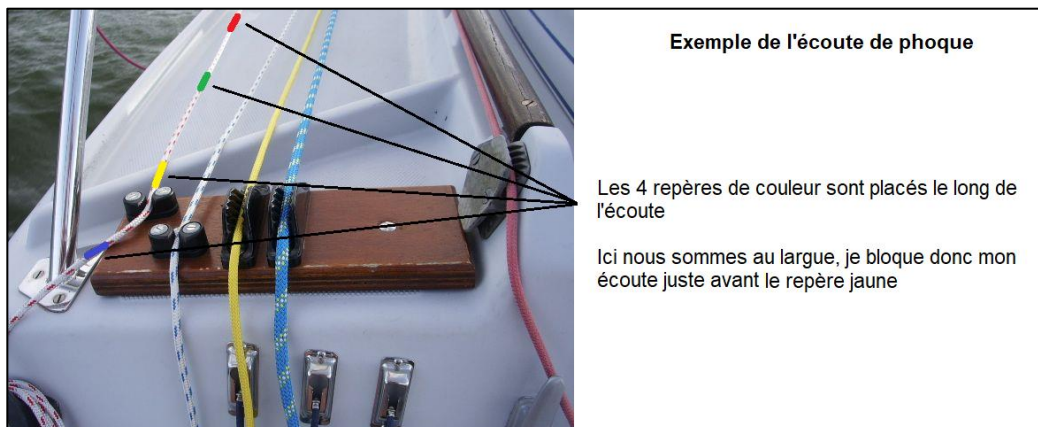


- Avoir une ardoise à bord peut permettre d'expliquer via le dessin et de communiquer directement à l'écrit
- Instaurer un code couleur en fonction des 4 principales allures du bateau
  - rouge = près
  - vert = travers
  - Jaune = large
  - bleu = vent arrière

- Associer le geste en langue des signes pour chaque couleur (voir [vidéo](#) pour apprendre les 4 couleurs)



- ➔ dans l'idéal, trouver un moyen mnémotechnique pour retenir les quatre associations
- ➔ Pourquoi pas rappeler ce code couleur sur une grande feuille A3 plastifiée affichée dans le cockpit
- Sur l'écoute de Grand Voile comme sur celle de la voile d'avant, placer 4 repères de couleur. Par exemple pour la bordure à l'allure du près, placer un scotch rouge juste avant la poulie ou le piano. Et un peu plus loin sur l'écoute, placer un repère vert pour le travers et ainsi de suite.



- Définir avec les personnes un signe pour choquer et un autre pour border
- Définir un signe pour lofer et un autre pour abattre
- Se servir du drapeau à l'arrière, pour repérer la direction du vent et ainsi savoir définir l'allure du bateau et la bordure des voiles.
- Installer des pennons de laine sur les haubans pour facilement repérer la direction du vent
- Définir un signe très clair pour les manœuvres
  - un signe pour virer : par exemple 3 coups sur la coque (selon le bateau, les vibrations peuvent être directement ressenties par l'équipage, ce qui permet de ne pas avoir à capter l'attention avant d'annoncer le virement (gain de temps précieux)

- un signe pour empanner : par exemple faire un triangle sur le front. Le triangle a le mérite de rappeler le danger que représente la bôme
- Lors d'un empannage annoncé par le signe correspondant, décréter la position assise. On évite ainsi tout accident causé par la bôme (pour rappel, sans l'ouïe, il est plus difficile de sentir le moment où la bôme passe, et sans la parole, il est très difficile de faire passer un message d'urgence pour annoncer le passage de la bôme)
- La position assise peut aussi être instaurée plus généralement durant tout le temps des bords de vent arrière.
- Les personnes sourdes étant souvent sujettes à des troubles de l'équilibre, limiter les déplacements. Insister sur l'importance des points d'appuis avec les pieds et les mains. Leur proposer de mettre un casque si cela les rassure.
- Répéter à terre et sur l'eau le virement de bord et l'empannage pour que chacun connaisse son rôle et l'action qu'il doit faire pendant la manœuvre.
- Prévoir un temps important de briefing pour rappeler les différents éléments de communication
- Prévoir un temps de débriefing à la fin de chaque séance / course pour revoir ce qui n'a pas été bien compris. Pourquoi pas filmer les séances d'entraînement pour proposer un débrief vidéo

### Récapitulatif du matériel à prévoir

- Une ardoise velleda ou une ardoise de plongée
- Un document plastifié rappelant le code couleur (une couleur = une allure = un signe)
- Un document plastifié représentant les différentes allures
- 4 rouleaux de scotch : 1 bleu, 1 rouge, 1 jaune, 1 vert